

# ІНСТРУКЦІЯ ЩОДО РОБОТИ З СИСТЕМОЮ ПОДАННЯ ЗАЯВ В ЕЛЕКТРОННІЙ ФОРМІ

## ВСТУП для здобуття ФАХОВОЇ ПЕРЕДВИЩОЇ ОСВІТИ на основі свідоцтва про базову середню освіту (9 класів)

### ЗМІСТ

1. ЗАГАЛЬНІ ПОЛОЖЕННЯ .....	2
2. РЕЄСТРАЦІЯ ВСТУПНИКА .....	5
2.1. Поля, які необхідно заповнити .....	5
2.2. Завершення реєстрації .....	7
3. ОСОБИСТИЙ ЕЛЕКТРОННИЙ КАБІНЕТ ВСТУПНИКА .....	8
3.1. Вхід до електронного кабінету вступника .....	8
3.2. Внесення даних вступника в електронному кабінеті .....	9
3.3. Рекомендації щодо зменшення розміру сканованого документа .....	10
3.4. ПІДТРИМКА електронного кабінету вступника .....	12
4. ПРОЦЕДУРА ПОДАННЯ ЕЛЕКТРОННИХ ЗАЯВ .....	13
4.1. Вибір КОНКУРСНОЇ ПРОПОЗИЦІЇ на вступ .....	13
4.2. Подання вступником ЗАЯВ на вступ.....	15
4.3. Подані вступником ЗАЯВИ на вступ .....	18
5. ПОМИЛКИ ПРИ РЕЄСТРАЦІЇ ЕЛЕКТРОННОГО КАБІНЕТУ: ПОРЯДОК ДІЙ ВСТУПНИКА .....	19
6. ПЕРЕЛІК СПЕЦІАЛЬНОСТЕЙ ТА СПЕЦІАЛІЗАЦІЙ (довідково) .....	25

# 1. ЗАГАЛЬНІ ПОЛОЖЕННЯ

Робота системи регламентується [Порядком прийому на навчання до закладів фахової передвищої освіти в 2024 році](#), затвердженим наказом Міністерства освіти і науки України № 245 від 29.02.2024, зареєстрованим в Міністерстві юстиції України 11 березня 2024 р. за № 356/41701.

Інформація щодо вступної кампанії відображається та зберігається в **Єдиній державній електронній базі з питань освіти** (далі – **ЄДЕБО**).

Системою подання заяв в ЕЛЕКТРОННІЙ формі зможуть скористатися у повній мірі тільки вступники, які мають **свідоцтво про базову середню освіту** (далі – Свідоцтво), виготовлених з використанням фотополімерних технологій.

Тільки введення правильних та достовірних даних надають Вам можливість прийняти участь у конкурсному відборі та, при успішному його проходженні, бути рекомендованими до зарахування в обраний заклад освіти.

**УВАГА! Вступники на основі базової загальної середньої освіти для здобуття освітньо-професійного ступеня фахового молодшого бакалавра подають заяви тільки у ПАПЕРОВІЙ формі в таких випадках:**

- у разі подання іноземного документа про освіту;
- у разі подання документів іноземцями та особами без громадянства, крім осіб з посвідкою на постійне проживання в Україні, та осіб, документованих посвідченням особи, яка потребує додаткового захисту, або посвідченням біженця;
- у разі подання документа про базову загальну середню освіту, виданого до запровадження фотополімерних технологій їх виготовлення (формат – «книжка», виданий – орієнтовно до 2000 р.);
- у разі подання заяви після завершення строків роботи електронних кабінетів;
- у разі неможливості зареєструвати електронний кабінет або подати заяву в електронній формі з інших причин, підтвердженої довідкою приймальної комісії закладу фахової передвищої освіти.

Для реєстрації кабінету вступника увійдіть на сторінку системи подання заяв в електронній формі за адресою: <https://vstup.edbo.gov.ua/>.

СДИНА ДЕРЖАВНА ЕЛЕКТРОННА БАЗА З ПИТАНЬ ОСВИТИ

#ВСТУП-2024

Конкурсні пропозиції

Порівняння конкурсних пропозицій

Попередні роки

Новини

Запитання-відповіді

ВСТУПНА КАМПАНІЯ 2024

Графік роботи «гарячої лінії»

понеділок – четвер	9:00 – 18:00
п'ятниця	9:00 – 16:45
субота – неділя	9:00 – 15:00

vstup@inforesurs.gov.ua

(044) 290-18-13

(067) 551-24-74

(093) 342-38-63

(095) 281-13-54

Особисті електронні кабінети вступників працюють з 25 червня до 31 жовтня 2024 року.

Вступ для здобуття ВИЩОЇ, ФАХОВОЇ ПЕРЕДВИЩОЇ ОСВИТИ

ЕЛЕКТРОННИЙ КАБІНЕТ ВСТУПНИКА

ВИЩА ОСВИТА

ФАХОВА ПЕРЕДВИЩА ОСВИТА

ІНФОРМАЦІЯ ДЛЯ ВСТУПНИКА

ІНФОРМАЦІЯ ДЛЯ ВСТУПНИКА

Вступ для здобуття ПРОФЕСІЙНОЇ (ПРОФЕСІЙНО-ТЕХНІЧНОЇ) ОСВИТИ

ІНФОРМАЦІЯ ДЛЯ ВСТУПНИКА

На сторінці розміщено:

## 1. ДВА ЕЛЕКТРОННІ КАБІНЕТИ

- Вступ для здобуття ВИЩОЇ, ФАХОВОЇ ПЕРЕДВИЩОЇ ОСВІТИ
- Вступ для здобуття ПРОФЕСІЙНОЇ (ПРОФЕСІЙНО-ТЕХНІЧНОЇ) ОСВІТИ

## 2. ТРИ ОКРЕМІ БЛОКИ інформаційних матеріалів для вступників

### ➤ **ВИЩА ОСВІТА:**

- *на основі документа про повну загальну середню освіту (ПЗСО, 11 класів) та диплома фахового молодшого бакалавра, молодшого спеціаліста, молодшого бакалавра;*
- *на основі диплома бакалавра, спеціаліста, магістра*

### ➤ **ФАХОВА ПЕРЕДВИЩА ОСВІТА:**

- *на основі свідоцтва про базову середню освіту (БСО, 9 класів);*
- *на основі документа про повну загальну середню освіту (ПЗСО, 11 класів) та диплома кваліфікованого робітника (КР).*

### ➤ **Вступ для здобуття ПРОФЕСІЙНОЇ (ПРОФЕСІЙНО-ТЕХНІЧНОЇ) ОСВІТИ.**

Звертаємо увагу, що електронні кабінети вступників для здобуття вищої та фахової передвищої освіти – ЄДИНИЙ спільний електронний кабінет ОДНОГО вступника. Тобто, реєстрацію електронного кабінету можливо здійснити на основі диплома молодшого спеціаліста, а потім додати документ про повну загальну середню освіту та/або про вищу освіту для подання заяви на різні траєкторії вступу або навпаки: зареєструвати електронний кабінет на основі документа про повну загальну середню освіту та потім у разі потреби додати диплом молодшого спеціаліста, якщо автоматично не появиться в кабінеті.

Звертаємо увагу, що електронний кабінет вступника для здобуття професійної (професійно-технічної) освіти – ОКРЕМИЙ електронний кабінет, з якого доступно подання заяв **ВИКЛЮЧНО** для здобуття професійної (професійно-технічної) освіти!

*Перед початком реєстрації обов'язково ознайомтеся з інформацією на сторінці сайту «Інформація для вступника»:*

- *Основні терміни вступної кампанії*
- *Інформаційні матеріали*
- *Нормативні документи*
- *Відеороз'яснення*

## **Основні терміни вступної кампанії**

Вступ для здобуття ВИЩОЇ, ФАХОВОЇ ПЕРЕДВИЩОЇ ОСВІТИ  
 ФАХОВА ПЕРЕДВИЩА ОСВІТА

i ІНФОРМАЦІЯ ДЛЯ ВСТУПНИКА	
📅 Основні терміни вступної кампанії	
На основі Свідоцтва про базову середню освіту БСО (9 класів)	
Реєстрація електронних кабінетів	25 червня – 31 жовтня
Приєм заяв на бюджет	01 липня – 18:00 13 липня
Приєм заяв на контракт	01 липня – 18:00 13 липня (додатковий набір - визначено Правилами прийому за умови зарахування не пізніше 31 жовтня)
Проведення співбесід, творчих конкурсів	14 липня – 22 липня
Оприлюднення списків осіб, рекомендованих для зарахування	не раніше 14:00 22 липня та не пізніше 12:00 24 липня
Підтвердження вибору місця для виконання вимог до зарахування на бюджет	до 12:00 27 липня (після оновлення списків до 18:00 29 липня)
Зарахування на бюджет	не пізніше 18:00 31 липня
Зарахування на контракт	не пізніше 03 серпня (додатковий набір - не пізніше 31 жовтня)
Переведення на вакантні бюджетні місця осіб, зарахованих на контракт	не пізніше 08 серпня
Додатковий набір на контракт відповідно до Правил прийому закладу освіти	не пізніше 31 жовтня

Після ознайомлення з інформаційними матеріалами **зареєструйтесь**, натисніть на кнопку «ЕЛЕКТРОННИЙ КАБІНЕТ ВСТУПНИКА»:

Вступ для здобуття ВИЩОЇ, ФАХОВОЇ ПЕРЕДВИЩОЇ ОСВІТИ

➔ ЕЛЕКТРОННИЙ КАБІНЕТ ВСТУПНИКА

ВИЩА ОСВІТА	ФАХОВА ПЕРЕДВИЩА ОСВІТА
i ІНФОРМАЦІЯ ДЛЯ ВСТУПНИКА	i ІНФОРМАЦІЯ ДЛЯ ВСТУПНИКА
📅 Основні терміни вступної кампанії	📅 Основні терміни вступної кампанії
📖 Інформаційні матеріали	📖 Інформаційні матеріали
📄 Нормативні документи	📄 Нормативні документи
❓ Поширені питання та відповіді МОН	❓ Поширені питання та відповіді МОН

та перейдіть до особистого електронного кабінету вступника для реєстрації.

## 2. РЕЄСТРАЦІЯ ВСТУПНИКА

Для успішної **реєстрації** натисніть спочатку на кнопку «РЕЄСТРАЦІЯ»:

ОСОБИСТИЙ ЕЛЕКТРОННИЙ КАБІНЕТ ВСТУПНИКА

Логін (адреса електронної пошти) ?

Пароль

ВХІД

[Забули пароль?](#)

[Повторно надіслати лист активації](#)

РЕЄСТРАЦІЯ

Відповідальність за збереження параметрів доступу до кабінету (логін та пароль) покладається на вступника

### 2.1. Поля, які необхідно заповнити

Усі поля, обов'язкові для заповнення, позначені «\*».

**ЛОГІН (адреса електронної пошти)** – введіть адресу своєї діючої електронної пошти. На цю адресу Вам надійде лист для активації доступу до системи. Вказана адреса буде Вашим **ЛОГІНОМ** для входу до електронного кабінету у подальшому. Система автоматично перевірить його на співпадіння з уже існуючими. У випадку, якщо буде зафіксовано ідентичність логінів, Вам буде повідомлено попередженням. Для вирішення проблеми потрібно створити інший унікальний логін.

**УВАГА!** Використання адрес електронної пошти з окремих доменів (наприклад, *mail.ru, yandex.ru*) в Україні **заборонено**, використовуйте інші адреси ([zakon2.rada.gov.ua/laws/show/ru/n000452517/paran2#n2](http://zakon2.rada.gov.ua/laws/show/ru/n000452517/paran2#n2)).

**ПАРОЛЬ (Підтвердження паролю)** – не менше 6 символів (*запам'ятайте його!*). Оберіть блок «Вступ для здобуття фахової передвищої освіти на основі свідоцтва про базову середню освіту (9 класів)» та вкажіть дані свідоцтва про базову середню освіту.

#### **Дані свідоцтва про базову середню освіту (БСО):**

**УВАГА!** Реєстрація електронного кабінету вступника можлива з документом про БСО, виданим не раніше 1998 р. (фотополімерні («пластикові») документи). В іншому випадку подавайте заяви безпосередньо у закладі освіти в паперовому вигляді!

**Серія документа про БСО** – 2 літери;

**Номер документа про БСО** – 8 цифр;

Після заповнення форми натисніть кнопку «**ЗАРЕЄСТРУВАТИ**»:

Логін (адреса електронної пошти) \*  
test@gmail.com

Пароль \*  
.....

Підтвердження паролю \*  
.....

Вступ для здобуття фахової передвищої освіти на основі свідоцтва про базову середню освіту (9 класів)

Документ про базову середню освіту

Серія \*  
KV

Номер \*  
90011981

Для підтвердження даних вступника буде виконано додаткову ідентифікацію за номером документа, що посвідчує особу або РНОКПП.

Вступ для здобуття фахової передвищої освіти на основі диплома кваліфікованого робітника

Вступ для здобуття вищої, фахової передвищої освіти на основі свідоцтва про повну загальну середню освіту (11 класів)

Вступ для здобуття вищої освіти на основі диплома фахового молодшого бакалавра, молодшого спеціаліста, молодшого бакалавра

Вступ для здобуття ступеня магістра на основі диплома бакалавра, спеціаліста, магістра

ЗАРЕЄСТРУВАТИ

ВІДМІНИТИ

Для підтвердження даних вступника необхідно вказати додаткову інформацію за номером документа, що посвідчує особу: паспорт громадянина України, свідоцтво про народження, паспорт громадянина України для виїзду за кордон, Реєстраційний номер облікової картки платника податків тощо. Натисніть кнопку «**Надіслати**», потім, після ідентифікації, - «**Зареєструвати**»:

Вступ для здобуття фахової передвищої освіти на основі свідоцтва про базову середню освіту (9 класів)

Доку

Додаткова інформація для ідентифікації

Серія \*  
КХ

Тип документа  
Паспорт громадянина України

Номер документа  
001111111

НАДІСЛАТИ

ВІДМІНИТИ

Вступ для здобуття вищої, фахової передвищої освіти на основі свідоцтва про повну загальну середню освіту (11 класів)

Вступ для здобуття вищої освіти на основі диплома фахового молодшого бакалавра, молодшого спеціаліста, молодшого бакалавра

Вступ для здобуття ступеня магістра на основі диплома бакалавра, спеціаліста, магістра

ЗАРЕЄСТРУВАТИ

ВІДМІНИТИ

Системою буде надіслано запит до ЄДЕБО для перевірки правильності внесених даних.

## 2.2. Завершення реєстрації

В якості підтвердження вказаних даних в ЄДЕБО буде створено Ваш обліковий запис, **логін та пароль** якого надалі буде використовуватися для доступу до особистого *електронного кабінету вступника*.

У разі **успішної** реєстрації Ви отримаєте на екрані повідомлення:

Особистий електронний кабінет вступника успішно створено. На електронну адресу Vlad96000@gmail.com, що була вказана під час реєстрації Особистого електронного кабінету вступника, вислано лист активації. Будь ласка, активуйте Особистий електронний кабінет вступника.

На вказану Вами адресу електронної пошти надійде лист для **АКТИВАЦІЇ** електронного кабінету вступника (*не знищуйте цей лист!*).

Виконайте вказані у листі рекомендації. Це дозволить **активувати** електронний кабінет та здійснити перший вхід до нього.

**Зверніть увагу, що час на активацію кабінету не більше 15 хвилин.**

Дані вступника, чий особистий електронний кабінет необхідно активувати, не знайдено! Можливі причини: вичерпано час, відведений на активацію кабінету вступником (15 хвилин) або використано некоректне посилання для активації кабінету. Будь ласка, повторно здійсніть реєстрацію!

Якщо за період часу до 15 хвилин з моменту реєстрації, не активовано Особистий електронний кабінет вступника, пройдіть процедуру реєстрації повторно!

## 3. ОСОБИСТИЙ ЕЛЕКТРОННИЙ КАБІНЕТ ВСТУПНИКА

### 3.1. Вхід до електронного кабінету вступника

Успішна реєстрація в системі надає можливість увійти до електронного кабінету вступника на сайті <https://vstup.edbo.gov.ua/>.

**УВАГА!** У подальшому не використовуйте для входу посилання у листі для АКТИВАЦІЇ електронного кабінету вступника!

У вікні, що відкрилось, введіть Ваші логін та пароль:

ОСОБИСТИЙ ЕЛЕКТРОННИЙ КАБІНЕТ ВСТУПНИКА

Логін (адреса електронної пошти) ?

Пароль

ВХІД

Забули пароль?

Повторно надіслати лист активації

РЕЄСТРАЦІЯ

Відповідальність за збереження параметрів доступу до кабінету (логін та пароль) покладається на вступника

Після заповнення форми натисніть кнопку «ВХІД».

**Зверніть увагу!** У випадку, якщо після вводу логіну та паролю знову завантажується головна сторінка, необхідно «очистити» історію та кеш браузера за весь період або змінити браузер.

**ВАЖЛИВО!** Якщо Ви забули пароль від особистого електронного кабінету натисніть кнопку «Забули пароль?», потім введіть Ваш логін та натисніть на кнопку «Надіслати запит»:

ОСОБИСТИЙ ЕЛЕКТРОННИЙ КАБІНЕТ ВСТУПНИКА

Логін (адреса електронної пошти) ?

Пароль

ВХІД

Забули пароль?

Повторно надіслати лист активації

РЕЄСТРАЦІЯ

Відповідальність за збереження параметрів доступу до кабінету (логін та пароль) покладається на вступника

Увага! Після обробки запиту, посилання для зміни паролю буде надіслано на електронну адресу Tkachuk@ukr.net

За потреби можна також повторно отримати лист активації. У цьому вікні можна також розпочати реєстрацію електронного кабінету для іншої особи.



## 3.2. Внесення даних вступника в електронному кабінеті

Після успішного входу до електронного кабінету вступника відкриється вікно з інформацією про Ваше свідоцтво про БСО.

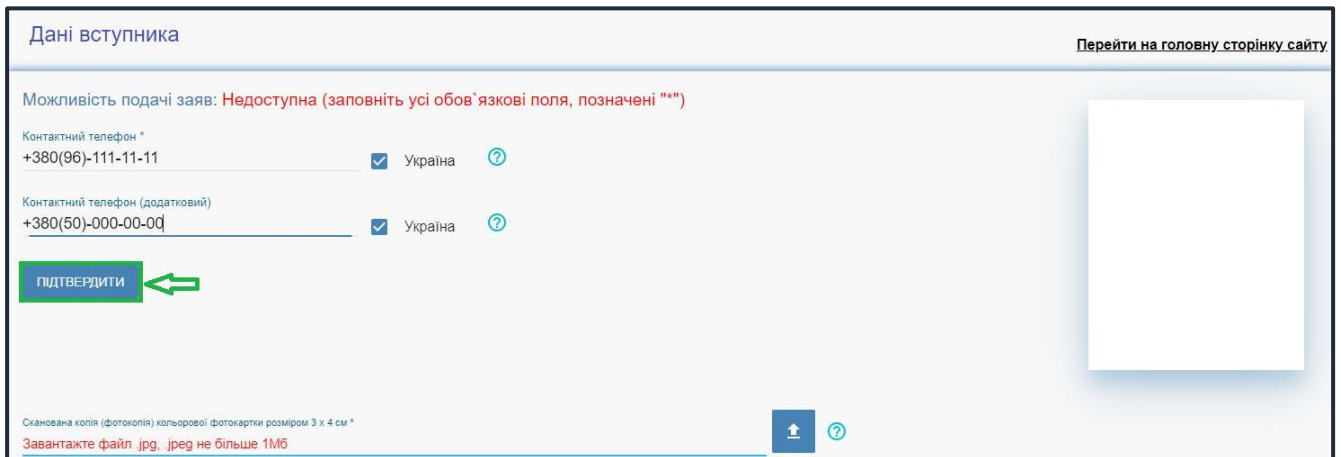
В електронному кабінеті вступника:

- заповніть обов'язкові особисті дані та завантажте **сканкопію фото**;
- переглядайте **конкурсні пропозиції** для вступу;
- здійсніть **подання заяв** до закладів фахової передвищої освіти України **з 01 липня 2024 року** та переглядайте їх поточний стан.

### 1) Контактний телефон

**Контактні телефони** потрібні для оперативного зв'язку приймальних комісій закладів освіти зі вступником. Співробітники приймальних комісій потребують оперативного зв'язку зі вступниками чи їх батьками, тому вкажіть декілька телефонних номерів.

Після внесення номеру чи двох номерів, натисніть кнопку «**ПІДТВЕРДИТИ**»:




Дані вступника Перейти на головну сторінку сайту


Можливість подачі заяв: Недоступна (заповніть усі обов'язкові поля, позначені "\*\*")

Контактний телефон \*  
+380(96)-111-11-11  Україна ?

Контактний телефон (додатковий)  
+380(50)-000-00-00  Україна ?

**ПІДТВЕРДИТИ** 

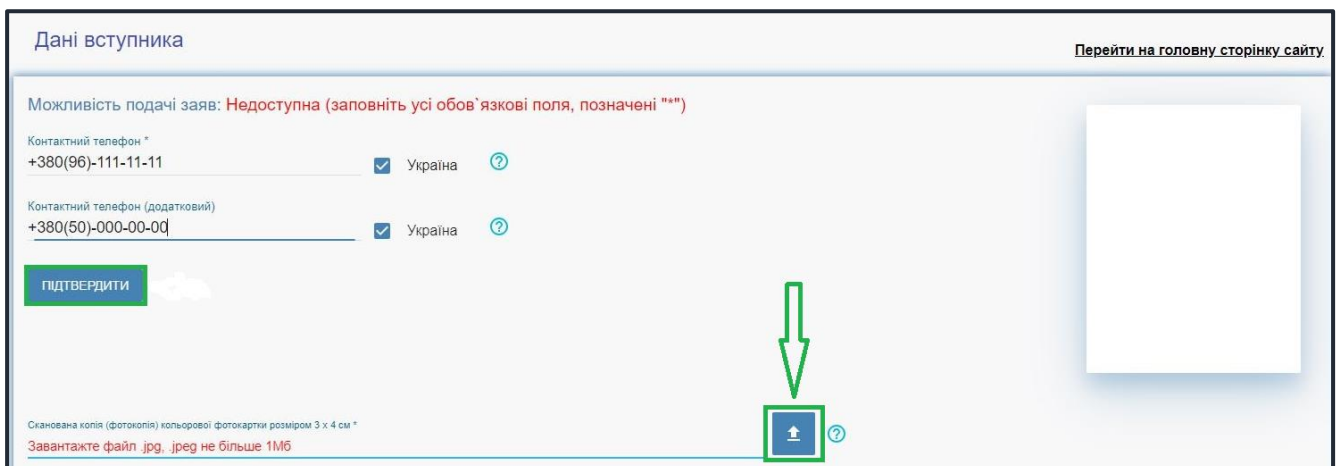
Сканована копія (фотокопія) кольорової фотокартки розміром 3 x 4 см \*  
Завантажте файл .jpg, .jpeg не більше 1Мб

 ?

### 2) Завантаження КОЛЬОРОВОЇ ФОТОКАРТКИ вступника (3x4 см)

Файл завантажується у форматі JPG (JPEG), максимальний розмір файлу - **1 Мб**.

*Зверніть увагу, що фото, яке Ви вказуєте в електронному кабінеті, заклад освіти може використовувати у подальшому для замовлення студентського (учнівського) квитка. Тому «селфі» чи некоректне фото краще не використовувати!*





Дані вступника Перейти на головну сторінку сайту

Можливість подачі заяв: Недоступна (заповніть усі обов'язкові поля, позначені "\*\*")

Контактний телефон \*  
+380(96)-111-11-11  Україна ?

Контактний телефон (додатковий)  
+380(50)-000-00-00  Україна ?

**ПІДТВЕРДИТИ** 

 ?

Сканована копія (фотокопія) кольорової фотокартки розміром 3 x 4 см \*  
Завантажте файл .jpg, .jpeg не більше 1Мб

Завантажте фото до електронного кабінету вступника та зверніть увагу, що завантажене фото буде використано для замовлення студентського (учнівського) квитка:

Дані вступника Перейти на головну сторінку сайту

Можливість подачі заяв:  
Вступ для здобуття фахової передвищої освіти на основі свідоцтва про базову середню освіту (9 класів):  
доступна (заяви подаються з 09 год. 00 хв. 01 липня 2024)

Контактний телефон \*  
+380(96)-111-11-11  Україна ?

Контактний телефон (додатковий)  
+380(50)-000-00-00  Україна ?

Сканована копія (фотокопія) кольорової фотокартки розміром 3 x 4 см \*  
фото.JPG

Завантажте файл jpg

Переконайтесь, що сканкопія відповідає вимогам офіційного фото для документів.  
Зверніть увагу, що завантажене фото буде використано для замовлення студентського квитка!

### 3) Документ(и) про освіту

Документ(и) про освіту

Свідоцтво про здобуття базової середньої освіти ВК 90010698 видано 01.04.2024  
ким видано: тестовий заклад

### 4) Додаткова інформація

Звертаємо увагу, що подати заяви на вступ можуть тільки вступники, яких ідентифіковано як громадянина України:

Додаткова інформація

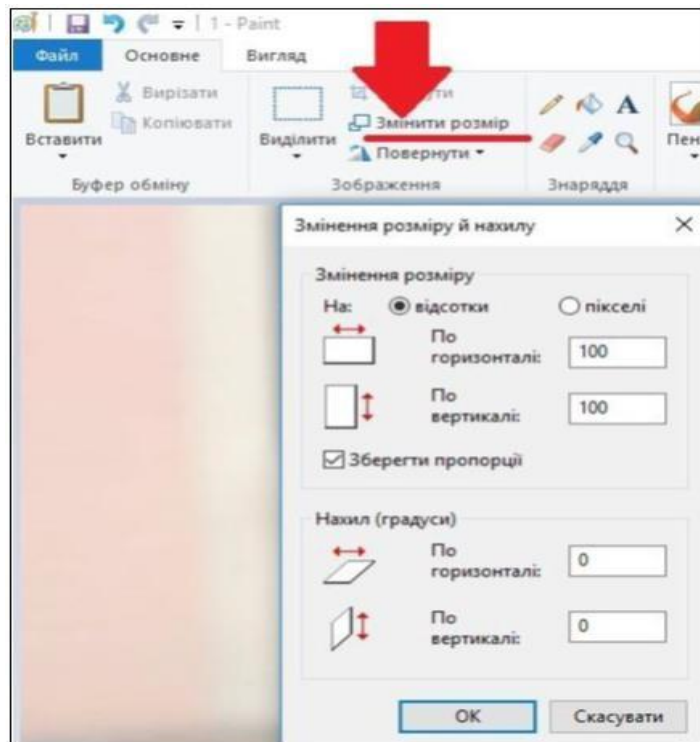
За даними ЄДЕБО Вас **ІДЕНТИФІКОВАНО** як громадянина України.  
У разі недостовірності цих даних зверніться за адресою: [vstup@inforesurs.gov.ua](mailto:vstup@inforesurs.gov.ua) або за телефоном: (044) 290-18-13  
Іноземці та особи без громадянства можуть подавати тільки паперові заяви і не можуть подавати електронні заяви, крім осіб з посвідкою про постійне проживання в Україні або громадян Республіки Польща

За даними ЄДЕБО Вас **НЕ ІДЕНТИФІКОВАНО** як члена збірних команд України, які брали участь у міжнародних олімпіадах (відповідно до наказів Міністерства науки і освіти України), Олімпійських, Паралімпійських, Дефлімпійських іграх.  
Якщо Ви є членом таких команд, зверніться за адресою: [vstup@inforesurs.gov.ua](mailto:vstup@inforesurs.gov.ua). В листі вкажіть: проблемне питання, Ваші прізвище, ім'я, по батькові, дату народження, членом якої збірної команди України та коли Ви були. Рекомендуємо до з'ясування питання та врахування відповідних додаткових балів у конкурсному балі не подавати заяви на вступ.

### 3.3. Рекомендації щодо зменшення розміру фото

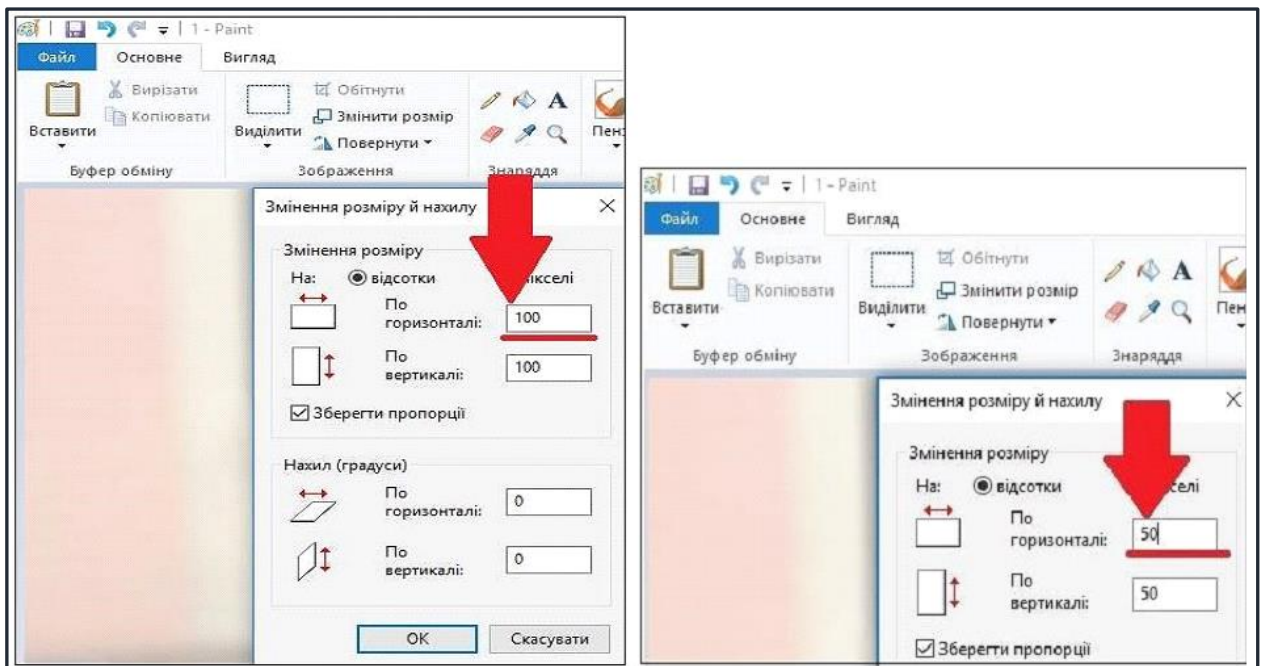
Якщо зображення має розмір *більше 1 Мб*, виникне помилка при його завантаженні. Тому необхідно змінити розмір файлу. Наприклад, за допомогою програми «**PAINT**» (яка за замовчуванням встановлена на комп'ютерах з операційною системою Windows).

Відкрийте зображення за допомогою вищевказаної програми. У верхньому куті натисніть напис «**ЗМІНИТИ РОЗМІР**». Це відкриє діалогове вікно:

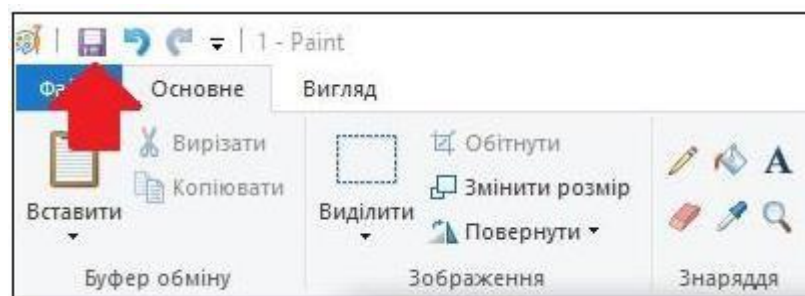


У вікні в полі «**По горизонталі**» замість 100% впишіть 50% (або стільки, на скільки Ви бажаєте зменшити ваше зображення). Поле «**По вертикалі**» змінюється автоматично (якщо встановлено позначку «**Зберегти пропорції**»!).

Для підтвердження зміни натисніть «**ОК**». Ую заміПр



У вікні зображення натисніть «**Зберегти**» – збережено сканований документ зменшеного розміру:



### **3.4. ПІДТРИМКА електронного кабінету вступника**

✓ *консультаційні телефони:*

***(044) 290-18-13***

***(067) 551-24-74***

***(093) 342-38-63***

***(095) 281-13-54***

✓ *електронна пошта:*

***vstup@inforesurs.gov.ua;***

## 4. ПРОЦЕДУРА ПОДАВАННЯ ЕЛЕКТРОННИХ ЗАЯВ

### 4.1. Вибір КОНКУРСНОЇ ПРОПОЗИЦІЇ на вступ

Для подачі заяви на вступ до закладу фахової передвищої освіти натисніть на посилання «**Подача заяв на вступ**», після чого з'явиться форма вибору **КОНКУРСНОЇ ПРОПОЗИЦІЇ**:

Параметри відбору конкурсних пропозицій

Документ про освіту  
Свідоцтво про здобуття базової середньої освіти ВК 90010698 видано 01.04.2024

Регіон: **Галицький фаховий коледж імені В'ячеслава Чорновола**

Освітній ступінь (ОПС)\*: **Фаховий молодший бакалавр**

Форма здобуття освіти: **Денна**

Спеціальність: **122 Комп'ютерні науки**

**ПОШУК**

1) Для обраного документа про освіту вкажіть параметри для вибору **конкурсних пропозицій** та натисніть «**Пошук**»:

- **Регіон** (тобто область України, м. Київ – окремо);
- **Заклад освіти**;
- **Освітньо-професійний ступінь** – фаховий молодший бакалавр;
- **Форма навчання** – денна;
- **Спеціальність** – введіть код спеціальності або частину назви спеціальності.

Зверніть увагу, що для параметрів «**Заклад освіти**» та «**Спеціальність**» реалізовано контекстний пошук, тобто для пошуку необхідної назви потрібно ввести частину назви, написати одне зі слів (цифр), що входить до її складу, але не менше 3-х символів. Відобразиться список з назвами (кодами), що містять це слово (цифри).

Обов'язкові для вибору параметри позначені «\*» – тільки «**Заклад освіти**» та «**Освітній ступінь (ОПС)**», але більша деталізація у пошуку надає конкретніший результат!

У таблиці «**Знайдені конкурсні пропозиції**»:

Параметри відбору конкурсних пропозицій

Документ про освіту  
Свідоцтво про здобуття базової середньої освіти ВК 90010698 видано 01.04.2024

Регіон: **Галицький фаховий коледж імені В'ячеслава Чорновола**

Освітній ступінь (ОПС)\*: **Фаховий молодший бакалавр**

Форма здобуття освіти: **Денна**

Спеціальність: **122 Комп'ютерні науки**

**ПОШУК**

**Знайдені конкурсні пропозиції** + ПОДАТИ ЗАЯВУ

<input checked="" type="checkbox"/>	Id	Заклад освіти	Вид пропозиції	Назва пропозиції	Прийом заяв з	Прийом заяв по	Назва
<input checked="" type="checkbox"/>	1363926	Галицький фаховий коледж імені В'ячеслава Чорновола	Основна	Комп'ютерні науки	28.05.2024	20.07.2024	

✓ після перегляду знайденої інформації натисніть в обраній пропозиції на посилання у колонці «Назва пропозиції» для відкриття переліку *вступних випробувань та конкурсних показників*:

Додаткова інформація: "Комп'ютерні науки"

Вступні випробування та конкурсні показники					
Форма випробування	Назва випробування / показника	Коефіцієнт	МКБ	На вибір	№
Конкурсний показник	Мотиваційний лист <a href="#">Вимоги</a>	0		☺	
Співбесіда	Співбесіда з математики	1	100	☺	1

✓ при натисканні на гіперпосилання «Вимоги», ознайомтесь з вимогами до структури і змісту мотиваційних листів вступників, передбачених саме на таку конкурсну пропозицію відповідного закладу освіти. Після ознайомлення натисніть на кнопку «Відмінити»:

Переглянути вимоги до мотиваційного листа

Структура мотиваційного листа

2.1 Структура мотиваційного листа повинна містити «шапку», звертання, вступ, основну та заключну частини.

- 1) «Шапка» – частина листа, де містяться відомості про адресата (назва закладу освіти, прізвище та ініціали особи, якій адресується лист) та адресанта (прізвище, ім'я, по батькові, адреса для кореспонденції та електронна адреса, номер телефону) – яка розташовується в правому верхньому куті листа.
- 2) Звертання є важливою складовою мотиваційного листа. Воно надає листу офіційного характеру та привертає увагу адресата (наприклад: «Шановний Іване Петровичу!»). Звертання зазвичай виділяється напівжирним шрифтом та/або курсивом і вирівнюється по центру.
- 3) Вступ є першим абзацом листа. У цьому абзаці викладається його мета і причина написання (наприклад: «Звертаюся до Вас у зв'язку із...»). У цій частині варто коротко пояснити, чому вступник обрав саме цю спеціальність (освітню програму) та даний заклад освіти і як, на його думку, навчання сприятиме його професійному розвитку і зростанню.
- 4) В основній частині потрібно послідовно, аргументовано та лаконічно описати факти, які зможуть позитивно вплинути на зарахування на навчання. Ця частина починається з другого абзацу мотиваційного листа та може складатися з двох-трьох абзаців. Як логічне продовження вступної частини листа, її можна розпочати з характеристик професійних цілей вступника, описати, що саме його цікавить в обраній освітній програмі та професії, ким він себе бачить після завершення навчання тощо. Така інформація свідчить про те, що він усвідомлює, яку освітню програму обирає, яку професію хоче здобути, і що навчання допоможе йому стати хорошим фахівцем в обраній сфері. Саме в цьому абзаці вступник доводить, що він є вмотивованою особою з добре визначеною метою.

У наступному абзаці вступнику потрібно описати:

- свої здобутки, що будуть корисними для навчання за фахом (успіхи в навчанні, участь у проєктах і майстер-класах, фахових олімпіадах, конкурсах та інше);
- здобуті знання та навички, які допоможуть у навчанні на обраній спеціальності;
- хороші академічні результати з певних предметів, які пов'язані з освітньою програмою тощо.

Наведені вище здобутки повинні бути підтверджені відповідними сертифікатами, свідоцтвами, грамотами тощо і оформлені у вигляді додатків до мотиваційного листа. Важливою складовою мотиваційного листа може бути інформація про соціальні навички, необхідні для здобуття окремих професій та подальшої успішної роботи за фахом.

- 5) Заключна частина завершується невеликим підсумком на два-три речення, який має підтверджувати готовність вступника навчатися і вказує на його впевненість у правильному виборі освітньої програми.
- 2.2 Мотиваційний лист має бути написаний на мові реалізації освітньої програми. Важливо перевірити мотиваційний лист щодо грамотності - граматичної, орфографічної, пунктуаційної.

[ВІДМІНИТИ](#)

*Зверніть увагу, що дані **Приймальної комісії ЗФПО** (зокрема необхідна контактна інформація) відображаються у разі їх внесення до конкурсної пропозиції закладом освіти:*

- ✓ для вибору пропозиції встановіть позначку у першій колонці таблиці;
- ✓ для продовження формування заяви натисніть «+ **ПОДАТИ ЗАЯВУ**»:

Кабінет вступника

Дані вступника

Заяви на участь у вступних випробуваннях

[Подана заяв на вступ](#)

Подані заяви на вступ

Параметри відбору конкурсних пропозицій

Документ про освіту  
Свідоцтво про здобуття базової середньої освіти KB 90011981 видано 01.04.2023

Регіон: ☺ [Галицький фаховий коледж імені В'ячеслава Чорновола](#)

Освітній ступінь (ОПС): [Фаховий молодший бакалавр](#)

Форма здобуття освіти: [Денна](#)

Спеціальність: [122 Комп'ютерні науки](#)

[ПОШУК](#)

Знайдені конкурсні пропозиції

<input type="checkbox"/>	Id	Заклад освіти	Вид пропозиції	Назва пропозиції	Прийом заяв з	Прийом заяв по	№	Освітній ступінь(ОКР)	Спеціальність
<input checked="" type="checkbox"/>	1212010	Галицький фахови...	Основна	Комп'ютерні науки	05.05.2023	30.06.2023		Фаховий молодший бака...	122 Комп'ютерні науки

Всього: (1) На сторінці: (1)



## 4.2. Подання вступником ЗАЯВ на вступ

Після натискання кнопки «+ ПОДАТИ ЗАЯВУ» відображається форма для подання. Перегляньте загальні параметри обраної конкурсної пропозиції:

Конкурсна пропозиція	
Заклад освіти	Галицький фаховий коледж імені В'ячеслава Чорновола
Вид конкурсної пропозиції	Основна
Назва пропозиції	Комп'ютерні науки
Освітній ступінь (рівень)	Фаховий молодший бакалавр
Форма здобуття освіти	Денна
Курс зарахування	1 Курс
Спеціальність	122 Комп'ютерні науки
Спеціалізація	-
Освітні програми	Комп'ютерні науки
Чи акредитовано ОП	ні
Структурний підрозділ	Відділення комп'ютерних технологій
Початок прийому заяв	28.05.2024
Закінчення прийому заяв	20.07.2024



Для подання заяви у конкурсі на місце державного (регіонального) замовлення (бюджет) і на участь у конкурсі на місця за кошти фізичних (юридичних) осіб (контракт) у разі неотримання рекомендації за цією конкурсною пропозицією за кошти державного (регіонального) бюджету, вкажіть відповідну позначку (*верхня позначка*):

Участь в конкурсі за джерелами фінансування \*

- Претендую на участь у конкурсі на місце державного або регіонального замовлення і на участь у конкурсі на місця за кошти фізичних та/або юридичних осіб у разі неотримання рекомендації за цією конкурсною пропозицією за кошти державного або регіонального бюджету (за державним або регіональним замовленням) 
- Претендую на участь у конкурсі виключно на місця за кошти фізичних та/або юридичних осіб, повідомлений про неможливість переведення в межах вступної кампанії на місця державного або регіонального замовлення 

Звертаємо увагу, що при виборі **небюджетної конкурсної пропозиції** доступно вказати тільки участь у конкурсі **виключно** на місця за кошти фізичних (юридичних) осіб (*нижня позначка*):

Участь в конкурсі за джерелами фінансування \*

- Претендую на участь у конкурсі на місце державного або регіонального замовлення і на участь у конкурсі на місця за кошти фізичних та/або юридичних осіб у разі неотримання рекомендації за цією конкурсною пропозицією за кошти державного або регіонального бюджету (за державним або регіональним замовленням) 
- Претендую на участь у конкурсі виключно на місця за кошти фізичних та/або юридичних осіб, повідомлений про неможливість переведення в межах вступної кампанії на місця державного або регіонального замовлення 

Якщо маєте **спеціальні умови вступу (пільги)**, радимо до подачі заяв на вступ звернутись до закладу освіти з підтверджуючими документами для внесення цієї інформації в ЄДЕБО.

У разі, коли інформацію про пільги внесено, тоді при створенні заяви зможете обрати пільгу, з якою буде подано заяву. **Перелік пільг** розміщено в «Інформаційних матеріалах» для вступника:

Спеціальні умови вступу (пільги)

Вас ідентифіковано як особу, яка має права на спеціальні умови вступу (пільги), вказані у переліку нижче. Якщо у переліку відсутні якісь Ваші пільги, зверніться до закладу освіти з наданням визначених документів, що підтверджують такі права, з подальшим зазначенням пільг у заяві.

Претендую на категорію: особи, один з батьків яких є учасником бойових дій на території інших держав, які загинули (пропали безвісти) або померли внаслідок поранення, контузії чи каліцтва, одержаних під час воєнних дій та конфліктів на території інших держав, а також внаслідок захворювання, пов'язаного з перебуванням на території інших держав під час цих дій та конфліктів (категорія в ЄДЕБО 112)

Претендую на категорію: діти з багатодітних сімей (п'ять і більше дітей) (категорія в ЄДЕБО 138)

Зверніть увагу, що пільги, які надають право для переведення з контракту на бюджет, можна додати на різних етапах вступу, зокрема після подання заяви.

Вкажіть дані про здобуття обраного ступеня (рівень) за бюджетні кошти:

- ніколи не здобувався – необхідно вказати, якщо вступ на основі базової середньої освіти здійснюється вперше;
- вже здобутий раніше – необхідно вказати, якщо вступ на основі базової середньої освіти вже здобуто;
- вже здобувався раніше (навчання не завершено) – необхідно вказати, якщо вступ на основі базової середньої освіти ще не завершено.

Обраний освітній ступінь (рівень) за бюджетні кошти \*

ніколи не здобувався

вже здобутий раніше

вже здобувався раніше (навчання не завершено)

В блоці «**Результати випробувань**» вказано інформацію щодо обов'язкового заповнення інформації. Зверніть увагу на підказки!

Для внесення тексту мотиваційного листа натисніть на запис «**Внести текст мотиваційного листа**»:

Результати випробувань

Увага! Передбачено обов'язкове складання в закладі співбесіди.

Увага! Дана конкурсна пропозиція передбачає обов'язкове подання мотиваційного листа. Необхідно додати текст мотиваційного листа для відповідного випробування.

Чи обрано	Назва випробування	Форма випробування	Мін. бал	На вибір	№	Внесений результат випробування
<input checked="" type="radio"/> так <input type="radio"/> ні	Мотиваційний лист <b>Вимоги</b>	Конкурсний показник		Ні		<b>Внести текст мотиваційного листа</b>
<input checked="" type="radio"/> так <input type="radio"/> ні	Співбесіда з математики	Співбесіда	100	Ні	1	

*Звертаємо увагу, що до кожної заяви необхідно вказати текст мотиваційного листа з урахуванням вимог до структури та вимог до написання мотиваційного листа, передбаченими Правилами прийому закладу освіти, куди подається заява на вступ!*

Після заповнення тексту мотиваційного листа, натисніть на кнопку «Зберегти»:

Редагувати текст мотиваційного листа

НЕОБХІДНО ВКАЗАТИ ТЕКСТ МОТИВАЦІЙНОГО ЛИСТА!!! Вимоги до мотиваційних листів визначаються Правилами прийому закладу освіти! Ознайомтесь, будь ласка, з ними та заповніть відповідну інформацію!




Після заповнення всіх полів та необхідної інформації, натисніть на кнопку **«Подати заяву»**:

Результати випробувань

Увага! Дана конкурсна пропозиція передбачає обов'язкове складання в закладі індивідуальної усної співбесіди.

Увага! Дана конкурсна пропозиція передбачає обов'язкове подання мотиваційного листа. Необхідно додати текст мотиваційного листа для відповідного випробування.

Чи обрано	Назва випробування	Форма випробування	Мін. бал	На вибір	№	Внесений результат випробування
<input checked="" type="radio"/> так <input type="radio"/> ні	Мотиваційний лист	Конкурсний показник		Ні		<a href="#">Внести текст мотиваційного листа</a>
<input checked="" type="radio"/> так <input type="radio"/> ні	Індивідуальна усна с...	Індивідуальна усна співбесіда		Ні	1	

 **ПОДАТИ ЗАЯВУ**

Ознайомтесь з підтвердженням подачі заяви, та у разі достовірності даних, натисніть кнопку **«Підтвердити»**:

Підтвердження подачі заяви


**УВАГА!**

Після подачі ПЕРШОЇ електронної заяви буде неможливо:

- змінити введені Вами дані (контактні телефони);
- змінити скановані копії (фотокопії) кольорової фотокартки;
- змінити надане підтвердження/спростування, щодо того чи є Ви членом збірних команд України, які брали участь у міжнародних олімпіадах (відповідно до наказів Міністерства науки і освіти України), Олімпійських, Паралімпійських, Дефлімпійських іграх.

За даними ЄДЕБО Вас ідентифіковано як громадянина України. Якщо ця інформація є недостовірною, повідомте за адресою [vstup@inforesurs.gov.ua](mailto:vstup@inforesurs.gov.ua) або за телефоном (044) 290-18-13. Іноземці та особи без громадянства мають право подавати заяви тільки у паперовому вигляді, крім осіб з посвідкою про постійне проживання в Україні або громадян Республіки Польща.

У разі внесення недостовірних даних Вашу заяву буде виключено з конкурсного відбору!

 **ПІДТВЕРДИТИ** **ВІДМІНИТИ**

На екрані з'явиться інформація щодо успішної **реєстрації заяви в ЄДЕБО**:

Заяву зареєстровано в ЄДЕБО. Увага! Може пройти певний час перш ніж заява з'явиться в меню "Подані заяви"

### Звертаємо увагу!!!

В 2024 році до закладів фахово передвищої освіти можна подати у сукупності **за всіма основами вступу до п'яти заяв на місця державного або регіонального замовлення та до п'ятнадцяти заяв за всіма джерелами фінансування.**

Особи, які **здобули повну загальну середню освіту або освітньо-кваліфікацій рівень кваліфікованого робітника** з одночасним здобуттям повної загальної середньої освіти, **не можуть вступати для здобуття освітньо-професійного ступеня фахового молодшого бакалавра на основі БСО.**

### 4.3. Подані вступником ЗАЯВИ на вступ

Після подання заяву буде додано до переліку Ваших заяв.

Кабінет вступника

Дані вступника  
Подача заяв на вступ  
Подані заяви на вступ

Увага! Після успішної подачі заяви може пройти певний час перш ніж заява з'явиться в таблиці.  
Після успішного скасування заяви може пройти певний час перш ніж оновиться статус заяви в таблиці.

Подані заяви на вступ

<input type="checkbox"/>	П:	Ел:	Статус	Дата підтв.	Час та місце випр. в ЗО	Заклад освіти	Форма...	Назва пропозиції
<input type="checkbox"/>		✓	Зареєстровано в ЄДЕБО			Галицький ф...	Денна	Комп'ютерні науки
<input type="checkbox"/>		✓	Зареєстровано в ЄДЕБО			Галицький ф...	Денна	Перукарське мистецтво та декоративна косметика
<input type="checkbox"/>		✓	Зареєстровано у закладі освіти			Галицький ф...	Денна	Психологія
<input type="checkbox"/>		✓	Зареєстровано у закладі освіти		Творчий конкурс 01 липня о 10:00 в корпус...	Галицький ф...	Денна	Дизайн середовища
<input type="checkbox"/>		✓	Зареєстровано у закладі освіти			Галицький ф...	Денна	Журналістика

Для відображення нової поданої заяви доцільно оновити сторінку браузера.

**Зверніть увагу!** В електронному кабінеті вступника відображаються не тільки заяви, подані в ЕЛЕКТРОННОМУ вигляді, а також заяви, подані в ПАПЕРОВОМУ вигляді, які зареєстровано у закладі освіти!!!

Після опрацювання закладом освіти, заява набуває статусу «Зареєстровано у закладі освіти».

У разі внесення закладом освіти інформації про **дату та час проведення вступних випробувань** вона відображається у заяві:

Загальна інформація

Зареєстровано в ЄДЕБО  
23.06.2024 16:30:41

Статус електронної заяви  
Зареєстровано у закладі освіти

Документ про освіту  
Свідоцтво про здобуття базової середньої освіти ВК 90010698 видано 01.04.2024

Час та місце проведення вступних випробувань (співбесіди/творчого конкурсу/фахового випробування тощо)  
Творчий конкурс 01 липня о 10:00 в корпусі 1

### Скасування заяви вступником:

У разі помилкового подання заяви Ви маєте можливість **СКАСУВАТИ** подану заяву, якщо її ще не розглянуто закладом освіти.

Для цього оберіть заяву та натисніть «Активні дії» – «Скасувати»:

Кабінет вступника

Дані вступника  
Подача заяв на вступ  
Подані заяви на вступ

Увага! Після успішної подачі заяви може пройти певний час перш ніж заява з'явиться в таблиці.  
Після успішного скасування заяви може пройти певний час перш ніж оновиться статус заяви в таблиці.

Подані заяви на вступ

<input type="checkbox"/>	П:	Ел:	Статус	Дата підтв.	Час та місце випр. в ЗО	Дії
<input type="checkbox"/>		✓	Зареєстровано в ЄДЕБО			Скасувати
<input type="checkbox"/>		✓	Зареєстровано в ЄДЕБО			Підтвердити участь у конкурсі на навчання за кошти фізичних та/або юридичних осіб
<input type="checkbox"/>		✓	Зареєстровано у закладі освіти			Підтвердити вибір місця здобуття освіти
<input type="checkbox"/>		✓	Зареєстровано у закладі освіти		Творчий конкурс 01 липня о 10:00 в корпусі 1	Скасувати підтвердження вибору місця здобуття освіти (анулювати КЕП/видалити файл)
<input checked="" type="checkbox"/>		✓	Зареєстровано у закладі освіти			Друк електронної заяви

У разі відображення в електронному кабінеті тексту «Виникла помилка» необхідно зробити наступні дії:

- Вийдіть із кабінету (тобто закрийте вкладку, де відображався електронний кабінет).
- Почистіть кеш вашого браузера (В пошуковому рядку Google наберіть «як очистити кеш браузера» для отримання інструкцій)
- Відкрийте нову вкладку.
- Введіть власноруч адресу електронного кабінету: cabinet.edbo.gov.ua (не переходьте за збереженою вкладкою на вашому комп'ютері!).
- Після завантаження сторінки натисніть Ctrl+F5.

## 5. ПОМИЛКИ ПРИ РЕЄСТРАЦІЇ ЕЛЕКТРОННОГО КАБІНЕТУ: ПОРЯДОК ДІЙ ВСТУПНИКА

### ➤ **Б1.2**

**Текст помилки:**

**«Помилка при реєстрації: документ не знайдено у Реєстрі документів про освіту ЄДЕБО. Перевірте правильність введених даних. У разі їх коректності дійте у відповідності до порядку, визначеному в Інструкції ЕК помилка Б1.2».**

У реєстрі документів про освіту ЄДЕБО не знайдено вказаний документ про освіту. Вступник наполягає, що в нього саме таке свідоцтво про здобуття БСО.

**Порядок дій:**

Вступник надсилає на електронну пошту технічного адміністратора системи ([vstup@inforesurs.gov.ua](mailto:vstup@inforesurs.gov.ua)) лист з темою: «Помилка при реєстрації Б1.2».

До листа додаються: сканкопія (фото) **свідоцтва про БСО** (з ПІБ, серією, номером, датою видачі), сканкопія (фото) **паспорта/документа, що посвідчує особу** (з ПІБ, датою народження, серією, номером) та **скріншот** з помилкою. У тексті листа, рекомендуємо вказувати **контактний номер телефону**.

За результатами перевірки технічний адміністратор повідомляє про причину помилки.

### ➤ **Б1.3**

**Текст помилки:**

**«Помилка при реєстрації: вказано анульований документ про освіту. Перевірте правильність введених даних. У разі їх коректності дійте у відповідності до порядку, визначеному в Інструкції ЕК помилка Б1.3».**

У Реєстрі документів про освіту не знайдено **свідоцтва про БСО** з параметрами, вказаними вступником. Вступник наполягає, що в нього діюче **свідоцтво про БСО**.

**Порядок дій:**

Вступник надсилає на електронну пошту технічного адміністратора системи ([vstup@inforesurs.gov.ua](mailto:vstup@inforesurs.gov.ua)) лист з темою: «Помилка при реєстрації Б1.3».

До листа додаються: сканкопія (фото) **свідоцтва про БСО** (з ПІБ, серією, номером, датою видачі), сканкопія (фото) **паспорта/документа, що посвідчує особу** (з ПІБ, датою народження, серією, номером) та **скріншот** з помилкою. У тексті листа, рекомендуємо вказувати **контактний номер телефону**.

За результатами перевірки технічний адміністратор повідомляє про причину помилки.

### ➤ **Б1.4**

**Текст помилки:**

**«Помилка при реєстрації: вказано анульований документ про освіту. Перевірте правильність введених даних. У разі їх коректності дійте у відповідності до порядку, визначеному в Інструкції ЕК помилка Б1.4».**

У Реєстрі документів про освіту не знайдено **свідоцтва про БСО** з параметрами, вказаними вступником. Вступник наполягає, що в нього діюче **свідоцтво про БСО**.

### ***Порядок дій:***

Вступник надсилає на електронну пошту технічного адміністратора системи ([vstup@inforesurs.gov.ua](mailto:vstup@inforesurs.gov.ua)) лист з темою: «Помилка при реєстрації Б1.4».

До листа додаються: сканкопія (фото) ***свідоцтва про БСО*** (з ПІБ, серією, номером, датою видачі), сканкопія (фото) ***паспорта/документа, що посвідчує особу*** (з ПІБ, датою народження, серією, номером) та *скріншот* з помилкою. У тексті листа, рекомендуємо вказувати ***контактний номер телефону***.

За результатами перевірки технічний адміністратор повідомляє про причину помилки.

### **➤ Б1.5**

#### ***Текст помилки:***

***«Помилка при реєстрації: знайдено декілька діючих документів про освіту з вказаними серією та номером. Перевірте правильність введених даних. У разі їх коректності дійте у відповідності до порядку, визначеному в Інструкції ЕК у разі помилки Б1.5».***

В ЄДЕБО існує декілька діючих документів про освіту з вказаним типом, серією та номером в одній картці фізичної особи або в різних. Вступник наполягає, що в нього діюче ***свідоцтво про БСО*** та потребує допомоги при реєстрації електронного кабінету.

### ***Порядок дій:***

Вступник надсилає на електронну пошту технічного адміністратора системи ([vstup@inforesurs.gov.ua](mailto:vstup@inforesurs.gov.ua)) лист з темою: «Помилка при реєстрації Б1.5».

До листа додаються: сканкопія (фото) ***свідоцтва про БСО*** (з ПІБ, серією, номером, датою видачі), сканкопія (фото) ***паспорта/документа, що посвідчує особу*** (з ПІБ, датою народження, серією, номером) та *скріншот* з помилкою. У тексті листа, рекомендуємо вказувати ***контактний номер телефону***.

За результатами перевірки технічний адміністратор повідомляє про причину помилки.

### **➤ Б3.7**

#### ***Текст помилки:***

***«Помилка при реєстрації: в даних вступника, що містяться в ЄДЕБО, є розбіжності щодо вказаного документа про освіту. Перевірте правильність введених даних. У разі їх коректності дійте у відповідності до порядку, визначеному в Інструкції ЕК у разі помилки Б3.7».***

В ЄДЕБО створено картку фізичної особи, але в документів вступника не вказано джерело походження або цей документ «поліграфічний», тому не може бути використаний в електронному кабінеті. Вступник наполягає, що в нього діюче ***свідоцтво про БСО, яке міститься в Реєстрі документів про освіту***.

### ***Порядок дій:***

Вступник надсилає на електронну пошту технічного адміністратора системи ([vstup@inforesurs.gov.ua](mailto:vstup@inforesurs.gov.ua)) лист з темою: «Помилка при реєстрації Б3.7».

До листа додаються: сканкопія (фото) ***свідоцтва про БСО*** (з ПІБ, серією, номером, датою видачі), сканкопія (фото) ***паспорта/документа, що посвідчує особу*** (з ПІБ, датою народження, серією, номером) та *скріншот* з помилкою. У тексті листа, рекомендуємо вказувати ***контактний номер телефону***.

За результатами перевірки технічний адміністратор повідомляє про причину помилки.

### ➤ **Б3.8**

**Текст помилки:**

**«Помилка при реєстрації: в даних вступника, що містяться в ЄДЕБО, є розбіжності щодо РНОКПП. Перевірте правильність введених даних. У разі їх коректності дійте у відповідності до порядку, визначеному в Інструкції ЕК у разі помилки Б3.8».**

Під час реєстрації було визначено валідований РНОКПП, але при спробі внести його до картки фізичної особи відбулася помилка. До картки фізичної особи внесено інший РНОКПП або внесення цього коду не відповідає іншим документам про освіту фізичної особи, які мають валідовані РНОКПП, або потрібний РНОКПП внесено до картки іншої фізичної особи (можливо, не валідований у ній).

**Порядок дій:**

Вступник надсилає на електронну пошту технічного адміністратора системи ([vstup@inforesurs.gov.ua](mailto:vstup@inforesurs.gov.ua)) лист з темою: «Помилка при реєстрації Б3.8».

До листа додаються: сканкопія (фото) **свідоцтва про БСО** (з ПІБ, серією, номером, датою видачі), сканкопія (фото) **паспорта/документа, що посвідчує особу** (з ПІБ, датою народження, серією, номером), сканкопії (фото) **РНОКПП** (ідентифікаційний код!) та **скріншот** з помилкою. У тексті листа, рекомендуємо вказувати **контактний номер телефону**.

За результатами перевірки технічний адміністратор повідомляє про причину помилки.

### ➤ **Б4.1**

**Текст помилки:**

**«Помилка при реєстрації: в ЄДЕБО відсутні дані для однозначної ідентифікації особи. Перевірте правильність введених даних. У разі їх коректності дійте у відповідності до порядку, визначеному в Інструкції помилка Б4.1».**

Існує картка фізичної особи в ЄДЕБО з вказаним документом про освіту, але вона не має діючих документів, що посвідчує особу або валідованого РНОКПП, тож виконати додаткову ідентифікацію неможливо.

**Порядок дій:**

Вступник надсилає на електронну пошту технічного адміністратора системи ([vstup@inforesurs.gov.ua](mailto:vstup@inforesurs.gov.ua)) лист з темою: «Помилка при реєстрації Б4.1».

До листа додаються: сканкопія (фото) **свідоцтва про БСО** (з ПІБ, серією, номером, датою видачі), сканкопія (фото) **РНОКПП** (ідентифікаційний код!), сканкопії (фото) **паспорта/документа, що посвідчує особу** (з ПІБ, датою народження, серією, номером). У тексті листа, рекомендуємо вказувати **контактний номер телефону**.

За результатами перевірки технічний адміністратор повідомляє про вирішення проблеми.

### ➤ **Б4.2**

**Текст помилки:**

**«Помилка при реєстрації: в даних вступника, що містяться в ЄДЕБО, є розбіжності з вказаними даними додаткової ідентифікації. Перевірте**

**правильність введених даних. У разі їх коректності дійте у відповідності до порядку, визначеному в Інструкції помилка Б4.2».**

Існує картка фізичної особи в ЄДЕБО з вказаним документом про освіту, але особа не може пройти додаткову ідентифікацію, хоча наполягає, що правильно вносить дані. В картці фізичної особи можуть бути застарілі документи, що посвідчують особу або може бути картка іншої особи.

Вступник надсилає на електронну пошту технічного адміністратора системи ([vstup@inforesurs.gov.ua](mailto:vstup@inforesurs.gov.ua)) лист з темою: «Помилка при реєстрації Б4.2».

До листа додаються: сканкопії (фото) **свідоцтва про БСО** (з ПІБ, серією, номером, датою видачі), **паспорта/документа, що посвідчує особу** (з ПІБ, датою народження, серією, номером), та **скріншот** з помилкою. У тексті листа, рекомендуємо вказувати **контактний номер телефону**.

За результатами перевірки технічний адміністратор повідомляє про вирішення проблеми.

### ➤ **Б4.3**

**Текст помилки:**

**«Помилка при реєстрації: в ЄДЕБО відсутні дані для однозначної ідентифікації особи. Перевірте правильність введених даних. У разі їх коректності дійте у відповідності до порядку, визначеному в Інструкції помилка Б4.3».**

Не існує картки фізичної особи, що має вказаний документ про освіту, але при цьому існує більше однієї картки з вказаними в документі про освіту ПІБ та дату народження.

Вступник надсилає на електронну пошту технічного адміністратора системи ([vstup@inforesurs.gov.ua](mailto:vstup@inforesurs.gov.ua)) лист з темою: «Помилка при реєстрації Б4.3».

До листа додаються: сканкопії (фото) **свідоцтва про БСО** (з ПІБ, серією, номером, датою видачі), **паспорта/документа, що посвідчує особу** (з ПІБ, датою народження, серією, номером), сканкопії (фото) **РНОКПП** (ідентифікаційний код!) та **скріншот** з помилкою. У тексті листа, рекомендуємо вказувати **контактний номер телефону**.

За результатами перевірки технічний адміністратор повідомляє про вирішення проблеми.

### ➤ **Б4.4**

**Текст помилки:**

**«Помилка при реєстрації: в ЄДЕБО відсутні дані для однозначної ідентифікації особи. Перевірте правильність введених даних. У разі їх коректності дійте у відповідності до порядку, визначеному в Інструкції помилка Б4.4».**

Не існує картки фізичної особи в ЄДЕБО, що має вказаний документ про освіту, але при цьому існує хоча б одна картка з вказаними в документі про освіту ПІБ та дата народження, яка не має актуального документа, що посвідчує особу. Додаткова ідентифікація документа, що посвідчує особу, не зможе підтвердити чи спростувати, що це співставлена картка особи.

**Порядок дій:**

Вступник надсилає на електронну пошту технічного адміністратора системи ([vstup@inforesurs.gov.ua](mailto:vstup@inforesurs.gov.ua)) лист з темою: «Помилка при реєстрації Б4.4».

До листа додаються: сканкопії (фото) **свідоцтва про БСО** (з ПІБ, серією, номером, датою видачі), **паспорта/документа, що посвідчує особу** (з ПІБ, датою

народження, серією, номером), сканкопії (фото) РНОКПП (ідентифікаційний код!) та *скріншот* з помилкою. У тексті листа, рекомендуємо вказувати **контактний номер телефону**.

За результатами перевірки технічний адміністратор повідомляє про вирішення проблеми.

#### ➤ **Б4.5**

**Текст помилки:**

***«Помилка при реєстрації: в ЄДЕБО відсутні дані для однозначної ідентифікації особи. Перевірте правильність введених даних. У разі їх коректності дійте у відповідності до порядку, визначеному в Інструкції помилка Б4.5».***

Не існує картки фізичної особи в ЄДЕБО, що має вказаний документ про освіту, не існує картки фізичної особи з вказаними в документі про освіту ПІБ та дату народження, та ще й в записі ІВС «Освіта» не вказано документ, що посвідчує особу, немає валідованого РНОКПП, тому неможливо провести додаткову ідентифікацію.

Вступник надсилає на електронну пошту технічного адміністратора системи ([vstup@inforesurs.gov.ua](mailto:vstup@inforesurs.gov.ua)) лист з **темою**: «Помилка при реєстрації Б4.5».

До листа **додаються**: сканкопії (фото) **свідоцтва про БСО** (з ПІБ, серією, номером, датою видачі), **паспорта/документа, що посвідчує особу** (з ПІБ, датою народження, серією, номером), сканкопії (фото) РНОКПП (ідентифікаційний код!) та *скріншот* з помилкою. У тексті листа, рекомендуємо вказувати **контактний номер телефону**.

За результатами перевірки технічний адміністратор повідомляє про вирішення проблеми.

#### ➤ **Б4.6.1**

**Текст помилки:**

***«Помилка при реєстрації: в даних вступника, що містяться в ЄДЕБО, є розбіжності з вказаними даними додаткової ідентифікації. Перевірте правильність введених даних. У разі їх коректності дійте у відповідності до порядку, визначеному в Інструкції помилка Б4.6.1».***

Не існує картки фізичної особи, що має вказаний документ про освіту, при цьому існує хоча б одна картка з ПІБ та датою народження з документа про освіту, в цій картці внесено документ, що посвідчує особу, або валідований РНОКПП з документа про освіту, але ні номер документа, що посвідчує особу, ні РНОКПП не підтверджено додатковою ідентифікацією.

Вступник надсилає на електронну пошту технічного адміністратора системи ([vstup@inforesurs.gov.ua](mailto:vstup@inforesurs.gov.ua)) лист з **темою**: «Помилка при реєстрації Б4.6.1».

До листа **додаються**: сканкопії (фото) **свідоцтва про БСО** (з ПІБ, серією, номером, датою видачі), **паспорта/документа, що посвідчує особу** (з ПІБ, датою народження, серією, номером), сканкопії (фото) РНОКПП (ідентифікаційний код!) та *скріншот* з помилкою. У тексті листа, рекомендуємо вказувати **контактний номер телефону**.

За результатами перевірки технічний адміністратор повідомляє про вирішення проблеми.

### ➤ **Б4.6.2**

#### **Текст помилки:**

**«Помилка при реєстрації: в даних вступника, що містяться в ЄДЕБО, є розбіжності з вказаними даними додаткової ідентифікації. Перевірте правильність введених даних. У разі їх коректності дійте у відповідності до порядку, визначеному в Інструкції помилка Б4.6.2».**

Не існує картки фізичної особи, що має вказаний документ про освіту, при цьому існує хоча б одна картка з ПІБ та датою народження з документа про освіту, але вступником не підтверджено додатковою ідентифікацією документ, що посвідчує особу, або валідований РНОКПП такої картки.

Вступник надсилає на електронну пошту технічного адміністратора системи ([vstup@inforesurs.gov.ua](mailto:vstup@inforesurs.gov.ua)) лист з темою: «Помилка при реєстрації Б4.6.2».

До листа додаються: сканкопії (фото) **свідоцтва про БСО** (з ПІБ, серією, номером, датою видачі), **паспорта/документа, що посвідчує особу** (з ПІБ, датою народження, серією, номером), сканкопії (фото) **РНОКПП** (ідентифікаційний код!) та **скріншот** з помилкою. У тексті листа, рекомендуємо вказувати **контактний номер телефону**

За результатами перевірки технічний адміністратор повідомляє про вирішення проблеми.

### ➤ **Б4.6.3**

#### **Текст помилки:**

**«Помилка при реєстрації: в даних вступника, що містяться в ЄДЕБО, є розбіжності з вказаними даними додаткової ідентифікації. Перевірте правильність введених даних. У разі їх коректності дійте у відповідності до порядку, визначеному в Інструкції помилка Б4.6.3».**

Не існує картки фізичної особи, що має вказаний документ про освіту, при цьому також не існує карток з ПІБ та датою народження і документа про освіту, тож очікується підтвердження документа, що посвідчує особу, або валідованого РНОКПП із запису ІВС «Освіта», але вступником додатковою ідентифікацією його не підтверджено. Цей випадок може бути основним випадком «помилки вводу даних» для більшої частини вступників без НМТ (ЗНО).

Вступник надсилає на електронну пошту технічного адміністратора системи ([vstup@inforesurs.gov.ua](mailto:vstup@inforesurs.gov.ua)) лист з темою: «Помилка при реєстрації Б4.6.3».

До листа додаються: сканкопії (фото) **свідоцтва про БСО** (з ПІБ, серією, номером, датою видачі), **паспорта/документа, що посвідчує особу** (з ПІБ, датою народження, серією, номером), сканкопії (фото) **РНОКПП** (ідентифікаційний код!) та **скріншот** з помилкою. У тексті листа, рекомендуємо вказувати **контактний номер телефону**.

За результатами перевірки технічний адміністратор повідомляє про вирішення проблеми.



## 6. ПЕРЕЛІК СПЕЦІАЛЬНОСТЕЙ ТА СПЕЦІАЛІЗАЦІЙ (довідково)

### ПЕРЕЛІК ГАЛУЗЕЙ ЗНАНЬ І СПЕЦІАЛЬНОСТЕЙ,

*за якими здійснюється підготовка здобувачів вищої  
(фахової передвищої) освіти*

*(затверджено постановою Кабінету Міністрів України від 29 квітня 2015 р. № 266 із  
змiнами ПКМУ від 16 грудня 2022 р. № 1392)*

Шифр галузі	Найменування галузі знань	Код спеціальності	Найменування спеціальності
01	Освіта/Педагогіка	011	Освітні, педагогічні науки
01	Освіта/Педагогіка	012	Дошкільна освіта
01	Освіта/Педагогіка	013	Початкова освіта
01	Освіта/Педагогіка	014	Середня освіта <i>(за предметними спеціальностями)</i>
01	Освіта/Педагогіка	015	Професійна освіта <i>(за спеціалізаціями)</i>
01	Освіта/Педагогіка	016	Спеціальна освіта
01	Освіта/Педагогіка	017	Фізична культура і спорт
02	Культура і мистецтво	021	Аудіовізуальне мистецтво та виробництво
02	Культура і мистецтво	022	Дизайн
02	Культура і мистецтво	023	Образотворче мистецтво, декоративне мистецтво, реставрація
02	Культура і мистецтво	024	Хореографія
02	Культура і мистецтво	025	Музичне мистецтво
02	Культура і мистецтво	026	Сценічне мистецтво
02	Культура і мистецтво	027	Музеєзнавство, пам'яткознавство
02	Культура і мистецтво	028	Менеджмент соціокультурної діяльності
02	Культура і мистецтво	029	Інформаційна, бібліотечна та архівна справа
03	Гуманітарні науки	031	Релігієзнавство
03	Гуманітарні науки	032	Історія та археологія
03	Гуманітарні науки	033	Філософія
03	Гуманітарні науки	034	Культурологія
03	Гуманітарні науки	035	Філологія
04	Богослов'я	041	Богослов'я
05	Соціальні та поведінкові науки	051	Економіка
05	Соціальні та поведінкові науки	052	Політологія
05	Соціальні та поведінкові науки	053	Психологія
05	Соціальні та поведінкові науки	054	Соціологія
06	Журналістика	061	Журналістика

<b>07</b>	Управління та адміністрування	<b>071</b>	Облік і оподаткування
<b>07</b>	Управління та адміністрування	<b>072</b>	Фінанси, банківська справа, страхування та фондовий ринок
<b>07</b>	Управління та адміністрування	<b>073</b>	Менеджмент
<b>07</b>	Управління та адміністрування	<b>075</b>	Маркетинг
<b>07</b>	Управління та адміністрування	<b>076</b>	Підприємництво та торгівля
<b>08</b>	Право	<b>081</b>	Право
<b>09</b>	Біологія	<b>091</b>	Біологія та біохімія
<b>10</b>	Природничі науки	<b>101</b>	Екологія
<b>10</b>	Природничі науки	<b>102</b>	Хімія
<b>10</b>	Природничі науки	<b>103</b>	Науки про Землю
<b>10</b>	Природничі науки	<b>104</b>	Фізика та астрономія
<b>10</b>	Природничі науки	<b>105</b>	Прикладна фізика та наноматеріали
<b>10</b>	Природничі науки	<b>106</b>	Географія
<b>11</b>	Математика та статистика	<b>111</b>	Математика
<b>11</b>	Математика та статистика	<b>112</b>	Статистика
<b>11</b>	Математика та статистика	<b>113</b>	Прикладна математика
<b>12</b>	Інформаційні технології	<b>121</b>	Інженерія програмного забезпечення
<b>12</b>	Інформаційні технології	<b>122</b>	Комп'ютерні науки
<b>12</b>	Інформаційні технології	<b>123</b>	Комп'ютерна інженерія
<b>12</b>	Інформаційні технології	<b>124</b>	Системний аналіз
<b>12</b>	Інформаційні технології	<b>125</b>	Кібербезпека та захист інформації
<b>12</b>	Інформаційні технології	<b>126</b>	Інформаційні системи та технології
<b>13</b>	Механічна інженерія	<b>131</b>	Прикладна механіка
<b>13</b>	Механічна інженерія	<b>132</b>	Матеріалознавство
<b>13</b>	Механічна інженерія	<b>133</b>	Галузеве машинобудування
<b>13</b>	Механічна інженерія	<b>134</b>	Авіаційна та ракетно-космічна техніка
<b>13</b>	Механічна інженерія	<b>135</b>	Суднобудування
<b>13</b>	Механічна інженерія	<b>136</b>	Металургія
<b>14</b>	Електрична інженерія	<b>141</b>	Електроенергетика, електротехніка та електромеханіка
<b>14</b>	Електрична інженерія	<b>142</b>	Енергетичне машинобудування
<b>14</b>	Електрична інженерія	<b>143</b>	Атомна енергетика
<b>14</b>	Електрична інженерія	<b>144</b>	Теплоенергетика
<b>14</b>	Електрична інженерія	<b>145</b>	Відновлювальні джерела енергії та гідроенергетика
<b>16</b>	Хімічна інженерія та біоінженерія	<b>161</b>	Хімічні технології та інженерія
<b>16</b>	Хімічна інженерія та біоінженерія	<b>162</b>	Біотехнології та біоінженерія
<b>16</b>	Хімічна інженерія та біоінженерія	<b>163</b>	Біомедична інженерія

17	Електроніка, автоматизація та електронні комунікації	171	Електроніка
17	Електроніка, автоматизація та електронні комунікації	172	Електронні комунікації та радіотехніка
17	Електроніка, автоматизація та електронні комунікації	173	Авіоніка
17	Електроніка, автоматизація та електронні комунікації	174	Автоматизація, комп'ютерно-інтегровані технології та робототехніка
17	Електроніка, автоматизація та електронні комунікації	175	Інформаційно-вимірювальні технології
17	Електроніка, автоматизація та електронні комунікації	176	Мікро- та наносистемна техніка
18	Виробництво та технології	181	Харчові технології
18	Виробництво та технології	182	Технології легкої промисловості
18	Виробництво та технології	183	Технології захисту навколишнього середовища
18	Виробництво та технології	184	Гірництво
18	Виробництво та технології	185	Нафтогазова інженерія та технології
18	Виробництво та технології	186	Видавництво та поліграфія
18	Виробництво та технології	187	Деревообробні та меблеві технології
19	Архітектура та будівництво	191	Архітектура та містобудування
19	Архітектура та будівництво	192	Будівництво та цивільна інженерія
19	Архітектура та будівництво	193	Геодезія та землеустрій
19	Архітектура та будівництво	194	Гідротехнічне будівництво, водна інженерія та водні технології
20	Аграрні науки та продовольство	201	Агрономія
20	Аграрні науки та продовольство	202	Захист і карантин рослин
20	Аграрні науки та продовольство	203	Садівництво та виноградарство
20	Аграрні науки та продовольство	204	Технологія виробництва та переробки продукції тваринництва
20	Аграрні науки та продовольство	205	Лісове господарство
20	Аграрні науки та продовольство	206	Садово-паркове господарство
20	Аграрні науки та продовольство	207	Водні біоресурси та аквакультура
20	Аграрні науки та продовольство	208	Агроінженерія
21	Ветеринарія	211	Ветеринарна медицина
22	Охорона здоров'я	221	Стоматологія
22	Охорона здоров'я	222	Медицина
22	Охорона здоров'я	223	Медсестринство
22	Охорона здоров'я	224	Технології медичної діагностики та лікування
22	Охорона здоров'я	225	Медична та психологічна реабілітація
22	Охорона здоров'я	225	Медична психологія
22	Охорона здоров'я	226	Фармація, промислова фармація
22	Охорона здоров'я	227	Терапія та реабілітація

22	Охорона здоров'я	228	Педіатрія
22	Охорона здоров'я	229	Громадське здоров'я
23	Соціальна робота	231	Соціальна робота
23	Соціальна робота	232	Соціальне забезпечення
24	Сфера обслуговування	241	Готельно-ресторанна справа
24	Сфера обслуговування	242	Туризм і рекреація
25	Воєнні науки, національна безпека, безпека державного кордону	251	Державна безпека
25	Воєнні науки, національна безпека, безпека державного кордону	252	Безпека державного кордону
25	Воєнні науки, національна безпека, безпека державного кордону	253	Військове управління <i>(за видами збройних сил)</i>
25	Воєнні науки, національна безпека, безпека державного кордону	254	Забезпечення військ (сил)
25	Воєнні науки, національна безпека, безпека державного кордону	255	Озброєння та військова техніка
25	Воєнні науки, національна безпека, безпека державного кордону	256	Національна безпека <i>(за окремими сферами забезпечення і видами діяльності)</i>
26	Цивільна безпека	257	Управління інформаційною безпекою
26	Цивільна безпека	261	Пожежна безпека
26	Цивільна безпека	262	Правоохоронна діяльність
26	Цивільна безпека	263	Цивільна безпека
27	Транспорт	271	Морський та внутрішній водний транспорт
27	Транспорт	272	Авіаційний транспорт
27	Транспорт	273	Залізничний транспорт
27	Транспорт	274	Автомобільний транспорт
27	Транспорт	275	Транспортні технології <i>(за видами)</i>
28	Публічне управління та адміністрування	281	Публічне управління та адміністрування
29	Міжнародні відносини	291	Міжнародні відносини, суспільні комунікації та регіональні студії
29	Міжнародні відносини	292	Міжнародні економічні відносини
29	Міжнародні відносини	293	Міжнародне право

**ПЕРЕЛІК СПЕЦІАЛІЗАЦІЙ ДО СПЕЦІАЛЬНОСТЕЙ,**

**за якими здійснюється підготовка здобувачів вищої  
(фахової передвищої) освіти**

**за бюджетні кошти**

*(затверджено наказами МОН від 2016 р. № 507, № 567, від 2019 р. № 271, № 1201, від 2022 р. № 1006)*

Код	Найменування спеціальності	Шифр	Найменування спеціалізації
014	Середня освіта		(за предметними спеціальностями)
014	Середня освіта	01	Українська мова і література
014	Середня освіта	011	Кримськотатарська мова і література
014	Середня освіта	02	Мова та зарубіжна література (із зазначенням мови)
014	Середня освіта	021	Англійська мова та зарубіжна література
014	Середня освіта	022	Німецька мова та зарубіжна література
014	Середня освіта	023	Французька мова та зарубіжна література
014	Середня освіта	024	Іспанська мова та зарубіжна література
014	Середня освіта	026	Угорська мова та зарубіжна література
014	Середня освіта	027	Румунська мова та зарубіжна література
014	Середня освіта	028	Польська мова та зарубіжна література
014	Середня освіта	029	Інші мови (із зазначенням мови) та зарубіжна література
014	Середня освіта	03	Історія та громадянська освіта
014	Середня освіта	04	Математика
014	Середня освіта	05	Біологія та здоров'я людини
014	Середня освіта	06	Хімія
014	Середня освіта	07	Географія
014	Середня освіта	08	Фізика та астрономія
014	Середня освіта	09	Інформатика
014	Середня освіта	10	Технології
014	Середня освіта	11	Фізична культура
014	Середня освіта	12	Мистецтво. Образотворче мистецтво
014	Середня освіта	13	Мистецтво. Музичне мистецтво
014	Середня освіта	15	Природничі науки
014	Середня освіта	16	Захист України
015	Професійна освіта		(за спеціалізаціями)
015	Професійна освіта	31	Будівництво та зварювання

015	Професійна освіта	32	Електроніка, метрологія та радіотелекомунікації
015	Професійна освіта	33	Енергетика, електротехніка та електромеханіка
015	Професійна освіта	34	Машинобудування
015	Професійна освіта	35	Видобуток, переробка та транспортування корисних копалин
015	Професійна освіта	36	Технологія виробів легкої промисловості
015	Професійна освіта	37	Аграрне виробництво, переробка сільськогосподарської продукції та харчові технології
015	Професійна освіта	38	Транспорт
015	Професійна освіта	39	Цифрові технології
016	Спеціальна освіта		
016	Спеціальна освіта	01	Логопедія
016	Спеціальна освіта	02	Корекційна психопедагогіка
016	Спеціальна освіта	03	Ортопедагогіка
016	Спеціальна освіта	04	Сурдопедагогіка
016	Спеціальна освіта	05	Тифлопедагогіка
035	Філологія		
035	Філологія	01	Українська мова та література
035	Філологія	02	Кримськотатарська мова та література
035	Філологія	030	слов'янські мови та літератури (переклад включно), перша - македонська
035	Філологія	031	слов'янські мови та літератури (переклад включно), перша - білоруська
035	Філологія	032	слов'янські мови та літератури (переклад включно), перша - болгарська
035	Філологія	033	слов'янські мови та літератури (переклад включно), перша - польська
035	Філологія	034	слов'янські мови та літератури (переклад включно), перша - російська
035	Філологія	035	слов'янські мови та літератури (переклад включно), перша - сербська
035	Філологія	036	слов'янські мови та літератури (переклад включно), перша - словацька
035	Філологія	037	слов'янські мови та літератури (переклад включно), перша - хорватська
035	Філологія	038	слов'янські мови та літератури (переклад включно), перша - чеська
035	Філологія	039	слов'янські мови та літератури (переклад включно), перша - словенська
035	Філологія	041	германські мови та літератури (переклад включно), перша - англійська

035	Філологія	042	германські мови та літератури (переклад включно), перша - нідерландська
035	Філологія	043	германські мови та літератури (переклад включно), перша - німецька
035	Філологія	044	германські мови та літератури (переклад включно), перша - шведська
035	Філологія	045	германські мови та літератури (переклад включно), перша - данська
035	Філологія	046	германські мови та літератури (переклад включно), перша - ісландська
035	Філологія	047	германські мови та літератури (переклад включно), перша - норвезька
035	Філологія	051	романські мови та літератури (переклад включно), перша - іспанська
035	Філологія	052	романські мови та літератури (переклад включно), перша - італійська
035	Філологія	053	романські мови та літератури (переклад включно), перша - португальська
035	Філологія	054	романські мови та літератури (переклад включно), перша - румунська
035	Філологія	055	романські мови та літератури (переклад включно), перша - французька
035	Філологія	060	східні мови та літератури (переклад включно), перша - арабська
035	Філологія	061	східні мови та літератури (переклад включно), перша - в'єтнамська
035	Філологія	062	східні мови та літератури (переклад включно), перша - гінді
035	Філологія	063	східні мови та літератури (переклад включно), перша - іврит
035	Філологія	064	східні мови та літератури (переклад включно), перша - індонезійська
035	Філологія	065	східні мови та літератури (переклад включно), перша - китайська
035	Філологія	066	східні мови та літератури (переклад включно), перша - корейська
035	Філологія	067	східні мови та літератури (переклад включно), перша - перська
035	Філологія	068	східні мови та літератури (переклад включно), перша - турецька
035	Філологія	069	східні мови та літератури (переклад включно), перша - японська
035	Філологія	070	Угро-фінські мови та літератури (переклад включно), перша - естонська
035	Філологія	071	Угро-фінські мови та літератури (переклад включно), перша - угорська
035	Філологія	072	Угро-фінські мови та літератури (переклад включно), перша - фінська

035	Філологія	08	Класичні мови та літератури (переклад включно)
035	Філологія	081	Новогрецька мова і література (переклад включно)
035	Філологія	09	Фольклористика
035	Філологія	10	Прикладна лінгвістика
035	Філологія	111	Східні мови та літератури (переклад включно), перша - азербайджанська
035	Філологія	112	Східні мови та літератури (переклад включно), перша - фарсі
035	Філологія	113	Албанська мова і література (переклад включно)
035	Філологія	114	Вірменська мова і література (переклад включно)
035	Філологія	115	Балтійські мови і література (переклад включно), перша - литовська
035	Філологія	116	Балтійські мови і література (переклад включно), перша - латвійська
035	Філологія	117	Картвельські мови і література (переклад включно), перша - грузинська
035	Філологія	118	Кельтські мови і література (переклад включно), перша - ірландська
035	Філологія	119	Кельтські мови і література (переклад включно), перша – шотландська
227	Фізична терапія, ерготерапія		
227	Фізична терапія, ерготерапія	01	Фізична терапія
227	Фізична терапія, ерготерапія	02	Ерготерапія
271	Морський та внутрішній водний транспорт		
271	Морський та внутрішній водний транспорт	01	Навігація і управління морськими суднами
271	Морський та внутрішній водний транспорт	02	Управління судновими технічними системами і комплексами
271	Морський та внутрішній водний транспорт	03	Експлуатація суднового електрообладнання і засобів автоматики
271	Морський та внутрішній водний транспорт	04	Судноводіння на внутрішніх водних шляхах
275	Транспортні технології		(за видами)
275	Транспортні технології	01	На морському та річковому транспорті
275	Транспортні технології	02	На залізничному транспорті
275	Транспортні технології	03	На автомобільному транспорті



<b>275</b>	<b>Транспортні технології</b>	<b>04</b>	На повітряному транспорті
<b>022</b>	<b>Дизайн</b>		<b>(з Порядку прийому)</b>
<b>022</b>	<b>Дизайн</b>	<b>01</b>	Графічний дизайн
<b>022</b>	<b>Дизайн</b>	<b>02</b>	Дизайн одягу (взуття)
<b>022</b>	<b>Дизайн</b>	<b>03</b>	Дизайн середовища
<b>022</b>	<b>Дизайн</b>	<b>04</b>	Промисловий дизайн
<b>022</b>	<b>Дизайн</b>	<b>05</b>	Перукарське мистецтво та декоративна косметика